

Návod k obsluze a údržbě oken a dveří z PVC

Vážený zákazníku,

zakoupil jste prvotřídní výrobek, odpovídajících mezinárodně uznávaným značkám jakosti. Výrobek byl vyroben s největší péčí moderními technologiemi v řízení systému jakosti, odpovídající současným evropským normám. Plánovaná životnost našich výrobků z PVC profilů je řádově mnoho desítek let. Přesto, že se z hlediska funkce nejedná o složitý výrobek, je zapotřebí z Vaší strany o zabezpečení několika oblastí, které Vám pomohou při správném zacházení s výrobkem a při náležitě údržbě a péči o něj. Jsme přesvědčeni, že několik minut, věnovaných prostudování tohoto návodu se Vám vrátí v podobě spokojenosti a bezstarostnosti při jeho užívání. Následující řádky jsou z naší strany součástí komplexní péče o zákazníka.

Ovládání a bezpečná obsluha



Čištění po ukončení montáže

Naše výrobky z PVC profilů jsou odolné proti vápnu a cementu. Pohledové plochy profilů jsou chráněny ochrannou snímatelnou fólií, která chrání výrobek proti případnému potřísnění maltou. **Tuto fólii doporučujeme odstranit po montáži, nejpozději však do 1 měsíce od data montáže.** Vlivem působení tepelných účinků slunečního záření mohou při překročení této lhůty vzniknout při odstraňování ochranné folie potíže.

Znečištěním maltou jsou ohrožena nejen plastové profily, ale i skla a kování. Může dojít k poleptání, které by nemuselo být odstranitelné. Odstraňte proto čerstvé potřísnění maltou ihned čistou vodou (nikdy ne na sucho!). Odstraňování zbytků malty nepřiměřeným způsobem může vést k poškrábání profilů. Případné zbytky zatvrdlé malty proto odstraňujte opatrným odklepnutím dřevěnou nebo plastovou špachtlí.

Znečištění kování nebo těsnění výrobků může vést k poškození funkce výrobků. Věnujte prosím také pozornost případnému ucpání odvodňovacích drážek, které se nalézají na spodních částech rámu. I tento konstrukční prvek výrobku, důležitý pro jeho dokonalou funkci musí být udržen při provádění zednických prací a po jejich ukončení v čistém, průchodovém stavu.

Čištění oken a dveří v průběhu běžného užívání

Použité profily mají hladký povrch, který je velmi jednoduše omyvatelný a ošetřovatelný. Naše rady Vám ještě více usnadní práce spojené s čištěním.

- Pro čištění můžete využít běžné tekuté čisticí prostředky pro domácnost, které jsou vhodné pro povrchy umělých hmot. Při suchém čištění vzniká statická elektřina.
- Obzvláště zatvrzelé fleky mohou být odstraněny lapovaným hadrem (např. z vláknitého papíru) za použití lihového čisticího prostředku.
- Nepoužívejte žádné čisticí prostředky obsahující hrubší brusné částice (prostředky na bázi písku), které stejně jako drátěnky a podobné prostředky vedou k poškrábání.
- Nepoužívejte k čištění nebo omývání technické prostředky jako jsou rozpouštědla (benzín, aceton), kyselé výrobky (na bázi kyseliny sírové apod.), zásadité výrobky (např. na bázi čpavku), ředidla a jiné agresivní látky, které napadají povrch profilů a mohly by vést ke změně zabarvení, poleptání či vytvoření fleků.
- pokud se objeví znečištění, které nelze uvedenými prostředky odstranit, obraťte se na nás o radu.

Pro ošetření povrchů plastových oken a dveří z tvrzeného PVC doporučujeme prostředek Clean PVC, který je součástí profesionální udržovací sady pro plastová okna a dveře, kterou můžete zakoupit na <http://asok.cz/udrzovaci-sada-pro-plastova-okna-a-dvere/>

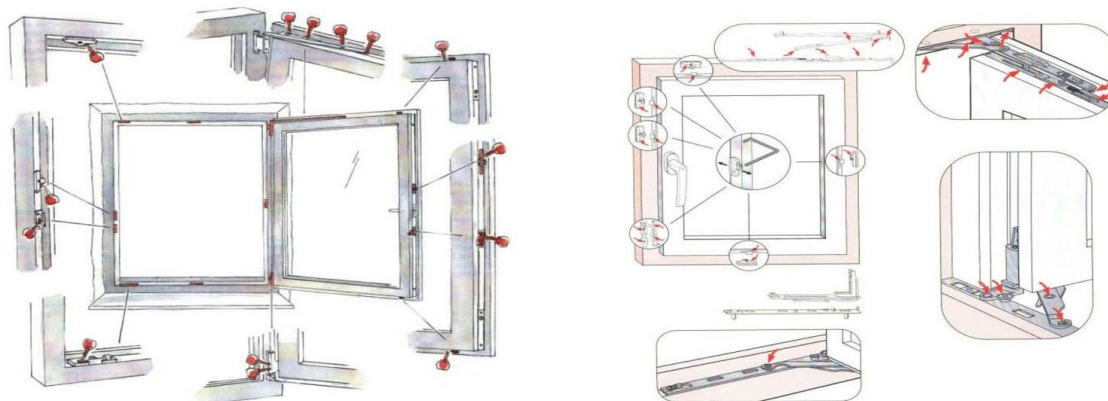
Údržba kování a těsnění

Doporučujeme 1x ročně namazat několika kapkami oleje závěsy a uzávěry dle níže uvedeného schémata. Mazací místa kování ošetřete tak, aby olej nestékal po vnějších plochách kování a neznečišťoval povrch výrobku. K mazání nepoužívejte kyselé a pryskyřici obsahující tuky. Přebytečné mazivo setřete suchým hadrem. Je nutno používat jen takové čisticí a ošetřovací prostředky, které nenaruší ochranu proti korozi.

Jak provést jednoduché a rychlé seřízení oken (dveří) pomocí seřizovacího klíče, který Vám byl předán po montáži, se dočtete na poslední straně tohoto dokumentu.

Před příchodem zimy lehce potřete gumové těsnění glycerinem nebo prostředkem Silica.

Pro dokonalé ošetření kování doporučujeme Oilo - speciální prostředek k údržbě a ošetřování kování a mechaniky oken a dveří, který zabezpečuje lehkost chodu a snižuje opotřebení. Prostředek Oilo pro údržbu kování a Silica pro snadnou údržbu těsnění, je součástí profesionální údržovací sady pro plastová okna a dveře, kterou můžete zakoupit na <http://asok.cz/udrzovaci-sada-pro-plastova-okna-a-dvere/>



Proč, kdy, kde a jak musí být větráno

Když se skla Vašich nových oken jednou zapotí, je to důkaz o jejich **těsnosti, nikoli závada!** Vaše znepokojení je však pochopitelné. Vždyť Vaše stará okna tuto vlhkost odvedla, avšak ve spojení s únikem tepla. Vlhkost obsažená ve vzduchu byla odváděna u starých oken mezerami a štěrbinami, což mohlo být pokládáno za určitou automatickou výměnu vzduchu, která pro Vás řešila problematiku jeho přirozeného obsahu vlhkosti a srážlivosti této vlhkosti na sklech za určitého tlaku vzduchu při dosažení teploty rosného bodu. Logickými a přirozenými nevýhodami byl průvan a zmíněné tepelné ztráty. Vlhkost vzduchu a kondenzace vodních par při dosažení teploty rosného bodu na ploše izolačního skla jsou běžným fyzikálním jevem, kterému lze předejít postupem, který je uveden dále.

Vyvětrejte ráno po dobu 1/4 hodiny všechny prostory a mimo to několik minut v průběhu dne. Otevřete přitom co nejvíce okna a po tuto dobu zcela uzavřete ventily topení. Zejména v zimě větrejte raději častým a krátkodobým otevřením okna dokořán než dlouhodobým vyklopením křídla do ventilační polohy („sklopeno“). Rychlé a efektivní je větrání průvanem mezi dvěma protilehlými okny, protože jedno

otevřené okno může být nedostačující. Vaše topení se pak postará o rychlý ohřev čerstvého vzduchu a o příjemné obytné klima tak, jak to můžete očekávat od Vašich nových oken z našich profilů, vybavených izolačními skly.

Správné větrání Vám pomáhá šetřit energii a vyhnete se rosení skel a zavlhání zdiva v okolí zabudovaného okna s následnou možností tvoření plísní.

Dbát na dostatečné a pravidelné větrání je nutné především v místnostech, kde dochází k nadměrné vlhkosti vzduchu (koupelna, ložnice, kuchyň).

A nyní jedno upozornění pro místnosti vytápěné kamny na uhlí!

Každý topný spalovací systém, také kamna na uhlí nebo plynové sporáky, potřebují k hoření vzduch, obsahující k hoření nezbytný kyslík. Vzhledem k tomu, že okna a jiné výrobky z našich profilů jsou velmi těsná, je nezbytně nutné za den vícekrát na několik minut tuto místnost vyvětrat. Za tím účelem otevřete okna co nejvíce. Výsledkem jsou suché prostory s příjemným a pohodlným obytným klimatem a odstranění rizika udušení.

Když okna „drhnou“, nutnost seřízení

Vlivem vnějších podmínek jako jsou teplotní výkyvy ovlivňující roztažnost materiálu, zraní (sedání) stavby apod. je možné, že dojde zvláště v prvních letech k nutnému seřízení. Tato skutečnost není způsobena vadou oken ani špatnou montáží, ale jejich přirozenou vlastností. Proto se může stát, že je občas potřeba seřídít křídla. Seřízení se provádí zejména tehdy, pokud křídla v některých místech výrazně dosedají na rám - "drhnou" nebo v případech, kdy okno v některém místě netěsní jak by mělo - "prověšení křídla". **Pomocí seřizovacího klíče (imbusový klíč 4mm), který Vám byl předán při předání díla spolu s návodem na obsluhu a údržbu, si může každý zákazník provést běžné a jednoduché seřízení sám**, aniž by musel čekat na servisního technika a brát si v zaměstnání zbytečně volno či dovolenou.

Návod na seřízení najdete na poslední straně tohoto návodu. V případě zájmu o radu a pomoc při seřizování jsme Vám k dispozici na telefonním čísle 739 201 911 a to pondělí až pátek v době od 8:00 do 15:00.

V případě, že se Vám zdají tyto operace náročné, ponechte seřízení odborníkům. Při montáži jsou okna a dveře seřizeny, potřeba dalšího seřízení po předání zakázky nemusí být předmětem reklamace.

Když potřebujete radu odborníka nebo nahlásit reklamaci

Naše servisní oddělení je Vám k dispozici v pracovní dny - pondělí až pátek v době od 8:00 do 15:00 na telefonu **(+420) 739 201 911** nebo na e-mailu **servis@asok.cz**

Při nahlášení reklamace je nutné uvést:

a) Vaše jméno a příjmení, popř. Vaše obchodní jméno

b) číslo smlouvy (bez čísla smlouvy není možné reklamaci řešit)

c) předmět reklamace

d) číslo pozice uvedené v dodacím listu nebo na cenové nabídce, která je součástí smlouvy (popř. upřesnění křídla apod.)

Tyto údaje postačují k rychlému a uspokojivému vyřízení Vaší reklamace. Zhotovitel má právo se prostřednictvím svého odborného pracovníka na místě přesvědčit, zda je reklamace oprávněná. V případě oprávněné reklamace Vám bude závada odborně a zdarma odstraněna v rámci poskytované záruky.

Naší snahou je Vaše maximální spokojenost s našimi výrobky spojená s příjemným vědomým, že je o ně dlouhodobě postaráno Vaší péčí podle našich výše uvedených doporučení, jakož i našim servisem v době záruky i po jejím ukončení.

Udržovací sada pro plastová okna a dveře

V rámci projektu aktivního prodloužení životnosti plastových oken a dveří Vám nabízíme profesionální udržovací sadu sloužící k aktivní péči, ošetření a konzervaci plastových oken a dveří. Zákazník už nemusí hledat vhodný čisticí prostředek, který bezvadně zakonzervuje a vyčistí povrch oken aniž by došlo k poškození nebo naleptání plastových profilů. Speciálním olejem promaže kování a výrobkem značky Silica zakonzervuje těsnění oken, čímž výrazně prodlouží životnost celého okna. A co víc, okna se stále lesknou jako nová!

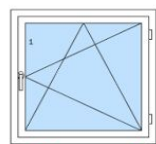
Údržovací sada obsahuje:

1. Clean PVC: prostředek pro ošetření povrchů pro plastová okna a dveře z tvrzeného PVC
2. Silica: prostředek pro údržbu těsnění
3. Oilo: mazivo k údržbě závěsů a kování
4. Clean AL: prostředek pro údržbu hliníkových povrchů (vč. AL tažených parapetů)
5. Hadřík a návod

Více o udržovací sadě naleznete a objednávku udržovací sady můžete provést na <http://asok.cz/udrzovaci-sada-pro-plastova-okna-a-dvere/>

Základní seřízení oken a balkónových dveří - (pomocí běžného imbusového klíče č.4)

Problém:
Křídlo drhne
dole



↑ obr.1 ↑

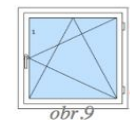
Řešení:
Otočení doleva – posun
křídla nahoru.

Pozn.: Před započítím seřizování
vysuňte nahoru krytku pantu



obr. 2

Problém:
Křídlo drhne
na straně u pantů



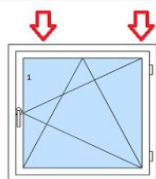
obr.9

Řešení:
Posun křídla.
seřizovací šroub
více odšroubovat



obr.10

Problém:
Křídlo drhne
nahore



obr.3

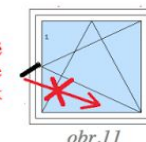
Řešení:
Otočení doprava – posun
křídla dolů.

Pozn.: Před započítím seřizování
vysuňte nahoru krytku pantu



obr. 4

Problém:
Klika nejde plně
uzavřít, křídlo je
příliš posunutě k
pantové straně



obr.11

Příčina:
pojistka obr.12
nedosedá protikus
na rámu

Řešení:
Postup podle obr.10
případně dle obr. 2

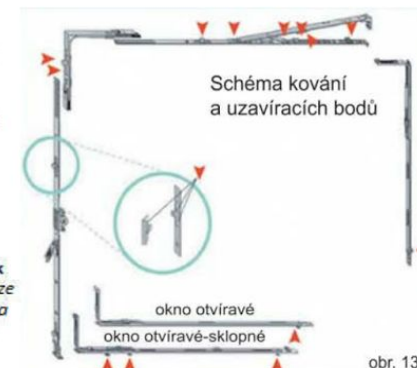
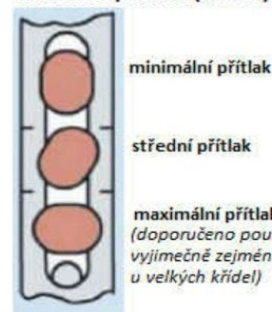


obr. 12

Seřízení přítlaku oken

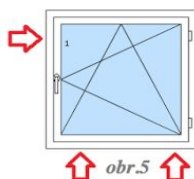
Uzavírací body vykreslené na obr.13 a 14 můžete pootočit (např. klíčem č.10) a tím zvýšíte přítlak křídla na rám. Doporučuje se pouze v případě, že křídlo není dostatečně přítlačeno k rámu

Detail uzavíracích bodů a nastavení přítlaku (obr.14)



obr. 13

Problém:
Křídlo drhne
dole a nahore
nad klikou



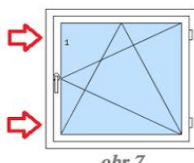
↑ obr.5 ↑

Řešení:
Stavěcí šroub více
zašroubovat a případně
postupovat dle obr.2



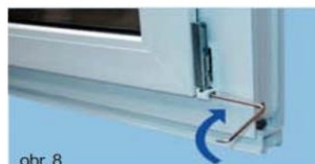
obr. 6

Problém:
Křídlo drhne
na straně u
kliky



obr.7

Řešení:
Posun křídla od kliky -
seřizovací šroub více
zašroubovat



obr. 8

Základní seřízení vchodových dveří:

Seřízení polohy křídla u vchodových dveří by mělo být provedeno u všech pantů.

Tento návod a další užitečné rady naleznete také na www.oknostyl.cz



Výškové seřízení:
Spodní krytku
rámového dílu
sejmout, dveřní
křídlo lze nastavit
od základní pozice
o +1/+5mm.



Stranové seřízení:
Stranovou krytku
sejmout (bez uvol-
nění zajišťovacího
šroubu!). Stranové
seřízení o +/-5mm.



Seřízení přítlaku:
Horní krytku rámového
dílu sejmout, přítlak
lze nastavit od základní
pozice o +/- 2mm.